

Anleitung

Sensorisches Kaninchen

Bohème Velvet "fine"

GARNVERBRAUCH

Kaninchen H 26 cm 100 g
Ein paar Meter schwarzes Garn
für Nase und Augenbrauen

Mit Go handmade's Bohème Velvet "fine" gehäkelt
- ein delikates und superweiches Velourgarn
bester Qualität: 100% Polyester, 50 g/190 m.

Zahlreiche
Farben



Knister-Zellophan in
die Ohren schieben

Squeaker in die
Pfoten einfügen

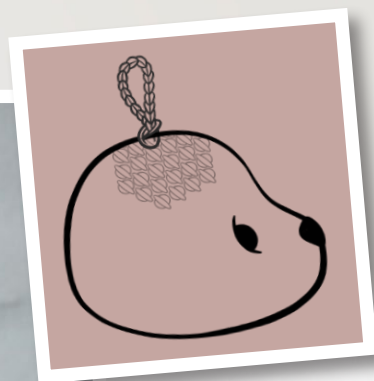
Rassel in die Pfoten einfügen

MATERIAL

Sicherheitsaugen 12 mm
Holzring 55 mm
Beißring "Heart"
Aufhänge-Ring
Knister-Zellophan
Rasseln
Squeakers, Füllwatte
Häkelnadel 3,0 - 3,5 mm

Go handmade
quality design in a unique style

www.gohandmade.net
© 2020



Bohème Velvet "fine"

- Für die qualitätsbewussten
wählerischen Häklerin und Strickerinnen

Bohème Velvet ist ein sehr weiches Garn, perfekt für zahlreiche Projekte. Zuerst natürlich für ausgestopfte und sensorische Tiere, aber auch für Kleidungsstücke und dekorative Gegenstände.

Alle werden das Gefühl dieses weichen Garns lieben - Spitzenqualität vom Feinsten.

Empfohlene Maschinenwaschtemperatur 40° C.

100% Polyester,
50 g/190 m.



Go handmade
quality design in a unique style

GARNVERBRAUCH:

Sensorisches Kaninchen H 26 cm: 100 g

Ein paar Meter schwarzes Garn für Nase und Augenbrauen.

MATERIAL:

Sicherheitsaugen 12 mm

Holzring 55 mm

Beißring "Heart"

Aufhänge-Ring

Knister-Zellophan

Rasseln

Squeakers

Füllwatte

Häkelnadel 3,0 - 3,5 mm

Die angegebene Garnlänge ist unverbindlich.

Falls nicht anders angegeben wird in Runden / Spiralen gearbeitet. Am Schluss die Reihe mit einer Kettmasche schließen. Ca. 20 cm Garn hängen lassen und abschneiden. Den Faden durch die Masche ziehen.

Es wird empfohlen, fortgehend Füllwatte zu verwenden während das Projekt gehäkelt wird.

Montage der Sicherheitsaugen:

Die Augen werden platziert, und die Rückstopfen für die Augen werden von innen dagegen gedrückt. Es kann und muss sein, dass die Rückstopfen ein bisschen schwierig zu befestigen sind, was aber garantiert, dass sie dann richtig fest sitzen.

ABKÜRZUNGEN UND ERKLÄRUNGEN

M	Masche(n)
MR	Maschenring
LM	Luftmasche
WLM	Wendelluftmasche, wende danach die Arbeit
KM	Kettmasche
fM	Feste Masche
1 fM zun	Zunahme (2 fM in eine M)
2 fM zus	Abnahme (2 fM zusammenhäkeln)
...	Inhalt durch die Reihe/Runde wiederholen. Wann spezifiziert wiederholen mit das hinten den X angegeben Anzahl.
(..)	Am Ende der Linie - Gesamtzahl der M.

Aufhänge-Kordel:

Ein Stück Garn doppelt legen, die Häkelnadel durch eine Masche auf dem Kopf führen und den Faden zurückbringen, von da 15 LM mit beiden Fäden häkeln und diese lose LM-Kette mit dem Fadenende befestigen, sodass eine Schlaufe entsteht.

Lasche für Aufhänger - Größe: L 8 cm x W 1 cm:

- 1.) 26 LM, Arbeit wenden.
- 2.) 25 fM ab der 2. LM, 1 WLM.
- 3.) 25 fM.

Den Faden abschneiden, den Beißring oder den Holzring hinzufügen, den Aufhänger befestigen.

SENSORISCHES KANINCHEN

KÖRPER

1.)	MR mit 8 fM	(8)
2.)	*1 fM zun*	(16)
3.)	*1 fM, 1 fM zun*	(24)
4.)	*2 fM, 1 fM zun*	(32)
5.)	*3 fM, 1 fM zun*	(40)
6.)	*4 fM, 1 fM zun*	(48)
7.)	*5 fM, 1 fM zun*	(56)
8.)	*6 fM, 1 fM zun*	(64)
9. - 12.)	64 fM	(64)
13.)	*6 fM, 2 fM zus*	(56)
14. - 15.)	56 fM	(56)
16.)	*5 fM, 2 fM zus*	(48)
17.)	48 fM	(48)
18.)	*4 fM, 2 fM zus*	(40)
19. - 22.)	40 fM	(40)
23.)	*3 fM, 2 fM zus*	(32)
24. - 26.)	32 fM	(32)
27.)	*2 fM, 2 fM zus*	(24)
28. - 32.)	24 fM	(24)

Den Körper mit Füllwatte ausstopfen.

KOPF

1.)	MR mit 6 fM	(6)
2.)	*1 fM zun*	(12)
3.)	*1 fM, 1 fM zun*	(18)
4.)	*2 fM, 1 fM zun*	(24)
5. - 7.)	24 fM	(24)
<i>Die Augen werden nach den Reihen 7 angebracht.</i>		
8.)	*2 fM, 1 fM zun* x 6, 6 fM	(30)
9.)	*3 fM, 1 fM zun* x 6, 6 fM	(36)
10.)	*4 fM, 1 fM zun* x 6, 6 fM	(42)
11.)	*5 fM, 1 fM zun* x 6, 6 fM	(48)
12.)	*6 fM, 1 fM zun* x 6, 6 fM	(54)

13.)	*7 fM, 1 fM zun* x 6, 6 fM	(60)
14.)	*8 fM, 1 fM zun* x 6, 6 fM	(66)
15. - 21.)	66 fM	(66)
22.)	*9 fM, 2 fM zus*	(60)
23.)	*8 fM, 2 fM zus*	(54)
24.)	54 fM	(54)
25.)	*7 fM, 2 fM zus*	(48)
26.)	*6 fM, 2 fM zus*	(42)
27.)	*5 fM, 2 fM zus*	(36)
28.)	36 fM	(36)
29.)	*4 fM, 2 fM zus*	(30)
30.)	*3 fM, 2 fM zus*	(24)
31.)	*2 fM, 2 fM zus*	(18)
32.)	*1 fM, 2 fM zus*	(12)
33.)	*2 fM zus*	(6)

Den Kopf mit Füllwatte stopfen.

Den Faden abschneiden und durch die Maschen führen, stramm ziehen und den Kopf zunähen.

Den Kopf und die Augenlöcher formen:

Einen Faden von ca. 25 cm Bohème Velvet "fine" durch eine Stopfnadel ziehen.

Mit der Nadel unterhalb des Kinns einstechen und auf der Seite eines Auges wieder herausführen.

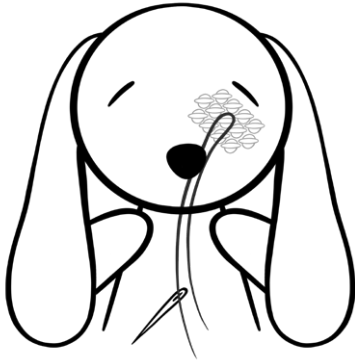
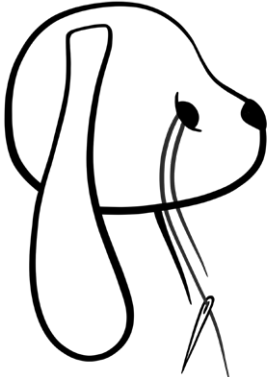
Den Faden um ein paar M um das Auge führen und dann zurück heraus durch die Unterseite des Kinns.

Den Faden stramm ziehen, um die Augenhöhle zu bilden und mit ein paar Nähstichen unter dem Kinn befestigen. Auf der anderen Seite des gleichen Auges wiederholen.

Die Augenhöhle ist jetzt fertig. Sollte man eine tiefere Höhle wünschen, kann die Prozedur wiederholt und ein zusätzlicher Stich über dem Auge angebracht werden. Nicht vergessen, den Faden immer stramm zu halten wenn die Nadel wieder unter dem Kinn herausgeführt wird und während dem Nähen, damit die Augenhöhle permanent bleibt.

Die Prozedur für das andere Auge wiederholen.

Siehe Illustration.
Nase und Augenbrauen aufsticken (siehe Bilder).



OHREN (2 X)

1.)	MR mit 6 fM	(6)
2.)	*1 fM zun*	(12)
3.)	*1 fM, 1 fM zun*	(18)
4.)	*2 fM, 1 fM zun*	(24)

5.)	*3 fM, 1 fM zun*	(30)
6.)	*4 fM, 1 fM zun*	(36)
7.)	*5 fM, 1 fM zun*	(42)
8. - 12.)	42 fM	(42)
13.)	*5 fM, 2 fM zus*	(36)
14. - 18.)	36 fM	(36)
19.)	*4 fM, 2 fM zus*	(30)
20. - 24.)	30 fM	(30)
25.)	*3 fM, 2 fM zus*	(24)
26. - 30.)	24 fM	(24)
31.)	*2 fM, 2 fM zus*	(18)
32. - 36.)	18 fM	(18)
37.)	*1 fM, 2 fM zus*	(12)
38. - 42.)	12 fM	(12)

2 Lagen Knister-Zellophan in die Ohren schieben.
Die Ohren wie in den Bildern gezeigt an den Kopf
nähen. Den Kopf an den Körper nähen wenn alle
Teile befestigt sind.

ARME (2 X)

1.)	MR mit 6 fM	(6)
2.)	*1 fM zun*	(12)
3.)	*1 fM, 1 fM zun*	(18)
4.)	*2 fM, 1 fM zun*	(24)
5.)	*3 fM, 1 fM zun*	(30)
6.)	*4 fM, 1 fM zun*	(36)
7. - 8.)	36 fM	(36)
9.)	*4 fM, 2 fM zus*	(30)
10. - 11.)	30 fM	(30)
12.)	*3 fM, 2 fM zus*	(24)
13.)	24 fM	(24)
14.)	*2 fM, 2 fM zus*	(18)
15. - 30.)	18 fM	(18)
31.)	*1 fM, 2 fM zus*	(12)
32.)	*2 fM zus*	(6)

Den Squeakers und Füllwatte in die Arme stopfen.
Die Arme an den Körper nähen.

BEINE (2 X)

- 1.) 8 LM, 2 fM in die 2. fM von der Hakelna-
del, 5 fM, 5 fM in die
letzte LM, 5 fM in die LM auf der
gegenuberliegenden Seite,
2 fM in die letzte LM hakeln (19)
- 2.) 1 fM zun, 7 fM, 1 fM zun x 3,
7 fM, 1 fM zun (24)
- 3.) 1 fM zun x 2, 8 fM, 1 fM zun x 5,
8 fM, 1 fM zun (32)
- 4.) 1 fM zun x 3, 11 fM, 1 fM zun x 5,
12 fM, 1 fM zun (41)
5. - 6.) 41 fM (41)
- 7.) 1 fM in den hinteren Faden jeder fM (41)
- 8.) 18 fM, 2 fM zus x 4, 15 fM (37)
- 9.) 2 fM zus x 2, 13 fM,
2 fM zus x 3, 14 fM (32)
- 10.) 14 fM, 2 fM zus, 1 fM,
2 fM zus, 13 fM (30)
- 11.) 2 fM zus, 10 fM, 2 fM zus x 3,
10 fM, 2 fM zus (25)
- 12.) 9 fM, 2 fM zus, 3 fM,
2 fM zus, 9 fM (23)
13. - 17.) 23 fM (23)
- 18.) 6 fM, 2 fM zus, 4 fM, 2 fM zus,
5 fM, 2 fM zus, 2 fM (20)
19. - 23.) 20 fM (20)
- 24.) 7 fM, 2 fM zus, 7 fM,
2 fM zus, 2 fM (18)
25. - 27.) 18 fM (18)
- 28.) 3 fM, 2 fM zus, 8 fM,
2 fM zus, 3 fM (16)
- 29.) *1 fM, 2 fM zus* x 5,
mit 1 fM enden (11)
- 30.) 2 fM zus x 5, 1 fM (6)

Die Rasseln und Fullwatte in die Beine einfugen.

Die Beine an den Korper nahen.



Hinweise zur Anleitung

Größe der Häkelnadel + Spannung

Alle häkeln unterschiedlich: manche häkeln mit einer Häkelnadel 2,0 mm und erreichen die gleiche Größe und Qualität wie eine andere Person, die eine Häkelnadel 4,0 mm benutzt. Wir verdanken diese Kenntnis der Häkelgruppe, die mit uns zusammenarbeitet.

Es geht viel mehr um Häkelstil und Geschicklichkeit als um die Größe der Häkelnadel selbst. Aus diesem Grund empfehlen wir eine Skala Häkelnadeln.



Go handmade

quality design in a unique style